

MUMMENSCHANZ



LES MUSICIENS DU SILENCE



Fiche Technique



Revised 27.11.14 / ES

1. Général

- Mummenschanz est une production d'une durée d'environ 1h50 (incluant un entracte de 20minutes) sans aucun accompagnement musical ou sonore.
- La compagnie se compose de 4 acteurs, 1 Directeur Technique et 1 Tour Manager.
- La lumière est une composante essentielle au spectacle (voir plus bas).
- La compagnie voyage avec un camion de 7m et un van passager. Le matériel inclut environs 21 caisses/flight d'accessoires.
- Des espaces fumeurs doivent être facilement accessibles.

2. Scène

- a) Les dimensions de scène minimum sont : 16m de large (de mur à mur), 12m de profondeur, hauteur : 1m
- b) Si les dimensions de votre scène sont inférieures, merci de nous envoyer un plan de scène pour que nous l'étudions.
- c) Le spectacle nécessite une totale obscurité. Toutes les portes translucides, fenêtres ou autre source de lumière (comme les puits de lumière, lampes de sécurité sur scène, et si possible, lampes de sécurité auditorium) devront être complètement couvertes pour éviter toute fuite de lumière vers la scène.
- d) Pour les draperies, n'utilisez que des draperies de velours noir. Il est très important d'éviter toute vue vers les coulisses. Vous pouvez faire des retours de rideau, si nécessaire, mais n'installez jamais de grande largeurs car nous avons beaucoup de traversées d'un côté à l'autre de la scène durant le spectacle. Si vous devez replier une partie de pendrillon, faites-le sur le côté coulisses.
- e) Rideau principal : Ouverture horizontale (sur patience) de préférence ou verticale (guillotine). En cas d'ouverture à la guillotine le rideau doit posséder une ouverture centrale (rideau en deux parties). Il n'y a pas de mouvements de perche durant le spectacle en dehors de 6-7(Rideau).
- f) Un tapis de danse noir (Rosco, Marley ou similaire) est nécessaire et il devra déjà être installé avant notre arrivée. Il devra couvrir toutes la scène et compris 2m sur les dégagements et 2m derrière le fond noir; superficie totale: env. 21 x 15m. La salle devra aussi fournir le gaffer noir mat nécessaire à le mettre en place. Le tapis devra être installé de cour à jardin.
- g) L'ouverture en avant-scène idéale est de 13m.
- h) La scène doit être bien sur dégagée de tout matériel, accessoires, stockage ou de matériel électrique.
- i) Nous avons besoin de 3 tables (2 x 1m), 2 chaises, 1 grande poubelle, de chaque côté de la scène.
- j) Nous avons besoin d'intercoms entre la régie lumière, la commande des rideaux, le contrôle des lumières de la salle et la scène.
- k) Un escalier ou une rampe qui mène de la salle à la scène devra être installé (de préférence à jardin).
- l) Le plan d'éclairage (Plan 1+2) est adapté à une scène avec proscenium ou fosse d'orchestre d'une profondeur maximum de 1,5 m à partir du rideau principal, et / ou la 1^{ère} perche électrique disponible derrière le rideau n'est pas plus loin que 1,5 m.
- m) Nos caisses/flights d'accessoires doivent être entreposés le long du mur au lointain, derrière le rideau de fond.

3. Fosse d'orchestre et proscenium

Si possible descendez la fosse d'orchestre au niveau de la salle et ajoutez-y des sièges! Il ne doit pas y avoir un écart plus large de 1,5 m à partir du nez de scène et le 1er rang de siège, sinon l'amener au niveau de la scène et le couvrir avec du tapis de danse. **Si votre salle est différente de cette description, faites-le nous savoir dès que possible!**

4. Arrivée de la compagnie

- a) La Compagnie arrive le matin du spectacle, avec un camion équipé d'un hayon (7m de long, 2,50 m de large et 3,10 m de haut) et un van passager. Merci de vous assurer que le quai de chargement, la scène et les loges soient dégagés de tous matériels et que le parking soit toujours accessible. Si possible, notre Directeur Technique arrivera la veille, pour l'installation technique.
- b) Merci de nous faire parvenir les adresses précises et les coordonnées GPS.
- c) La Compagnie a besoin de 5 loges proches de la scène, chauffées, bien éclairées, meublées et pourvues de douches. Prévoir un accès Internet (WiFi).

5. Setup

- Installation du tapis de danse, des draperies et des tables
- Déchargement du camion
- Installation des lumières, tests et patch
- Focus
- Soft Patch
- Contrôle Lumière / positions / répétition

6. Staff

- a) L'équipe technique doit être composée de professionnels. Langages sur scène : français, anglais, allemand.
- b) Déchargement : 2 stagehands (environ 30minutes)
- c) Mise en place: 3 personnes à l'éclairage, 2 machinistes (plateau, draperies, ...) et un cintrier (2 x 5 heures).
- d) 1 heure avant le spectacle: 1 électricien, 2 machinistes pour les manipulations du rideau et les changements de plateau. Tout le personnel travaillant sur scène devra porter des vêtements noirs (à manches longues) ainsi que des chaussures noires.
- e) Toutes les personnes ne travaillant pas devront quitter la scène!
- f) Après chaque spectacle les artistes ont besoin de 20 minutes sans être dérangés afin de remballer les costumes et les accessoires. Aucune autre activité ne doit être planifiée pendant ce temps!
- g) La même équipe technique est demandée pour tous nos spectacles.
- h) Après dernier spectacle nous avons besoin pour le démontage de: 1 électricien, 2 machinistes pour démonter nos lumières et autres installations (environ 10minutes) ainsi que 2 stagehands pour charger notre camion (environ 1h).

7. Performance

- a) Les portes ouvrent 30 minutes avant le spectacle sur accord du Directeur Technique de la compagnie.
- b) Pour les retardataires, une fois que le spectacle a commencé, les placeurs pourront les faire entrer après 1 minute (mains) ou après 7 minutes (Slinky Ballon). Si des personnes arrivent encore plus tard, ils pourront être installés dans les rangées arrière de la salle ou au balcon afin de ne pas perturber le spectacle. Ils pourront prendre leur place d'origine pendant l'entracte.
- c) Un grand nombre de nos costumes et des décors sont construits de manière à être gonflés d'air mais ne fonctionnent pas lorsque qu'une climatisation est en marche, toutes les climatisations doivent être éteintes avant le début du spectacle.
- d) Durée du spectacle: 1ère partie: environ 55 minutes, Entracte: 15 ou 20 minutes, 2e partie: env. 25 minutes
- e) Pour contrôler la qualité de notre spectacle, nous filmerons avec notre caméra vidéo.

8. Spécials

- a) A partir du 2ème jour: Les loges, couloirs, scène, coulisses, régie lumière et tous les lieux utilisés pour les spectacles devront être ouverts et accessibles au moins 4 heures avant le début du spectacle.
- b) Le tapis de danse devra être nettoyé 1h avant chaque performance.
- c) Dans le cas de 2 spectacles par jour, tout cela doit être fait deux fois.

9. Lumière

- a) La salle devra fournir une échelle mobile ou une génie capable de travailler à une hauteur de 7, 50 m.
- b) Merci d'imprimer 3 copies de chaque plan envoyé par le Directeur Technique avant son arrivée.
- c) 6 semaines avant la date de l'engagement, nous avons besoin des plans de scène et plan de feu (coupe, élévation, avec des emplacements des possibilités d'accroche, les distances, les positions, emplacement régie, position de la 1re rangée de sièges) sont nécessaires, ainsi qu'une liste d'équipement – les formats DWG, DXF et PDF sont les bienvenus.
- d) Nous avons besoin de tous les éléments demandés sur le plan de feu. Tout le matériel accroché devra être sécurisé avec une élingue de sécurité!
- e) La Compagnie apportera sa console lumière ETC ION (2 univers + 1 port Ethernet). Tous les gradateurs DMX devront être réglés de manière à avoir une courbe linéaire. Merci de fournir un moniteur VGA. Notre Directeur Technique dirige le spectacle.
- f) Le technicien éclairage de la salle sera en charge du focus lumières, conformément à nos instructions. Notre Directeur Technique peut effectuer le focus lui-même.

10. Unités, couleurs et accessoires:

- a) Nous apportons 4 découpes (RJ 613SX 1000W – CH 1 + 2) et une ropelight. Si vos porteuses ont un diamètre supérieur à 50 mm, merci de nous fournir également 4 pinces pour nos découpes.
- b) Merci de nous fournir du matériel propre et maintenu, tous les PC requièrent des volets.
- c) Nous utilisons principalement des découpes 2kW tungstène (HPL 750), 1 kW (HPL 575 ou plus), PC (Plan convexe) sur scène et pour la face. **Ne pas mélanger plusieurs marques / types pour le même canal.**
- d) Il doit y avoir suffisamment de câbles et matériel disponible pour installer nos lumières sur n'importe quelle porteuse (LX temporaires).
- e) Pont de face : Si les lumières sont positionnées au-delà de 13m du nez de scène, les unités devront être des découpes 2kW ou des unités supplémentaires doivent être disponibles afin d'être ajoutées.
- f) Les découpes sur scène doivent avoir un angle d'ouverture d'au moins 36° (voir ci-dessous).
- g) CH 3+101: 2 découpes chacun, au moins 50 ° (CH 3 sur pied, CH 101 accroché)
- h) le nombre d'unités requises (en particulier CH 8, 9, 12, 94) dépend de la proportion de l'avant-scène, la distance entre le rideau et la première LX et la distance entre le nez de scène et le 1^{er} pont de face disponible. Il se peut que des unités supplémentaires ou une LX temporaire doivent être ajoutés.
- i) CH 24 -27 et 31 - 32: rétro-éclairage.
- j) CH 4, 6, 28 - 30, 33, 37, 38, 101: sur les côtés.
- k) CH 44: Centre sur pont de face. CH 43: Centre sur le 1er LX.
- l) CH 45: Lampe de travail (Flood / Quartz 1k), avec variateur, si possible.
- m) CH 47, 48: Lampe de travail sur les tables et caisses d'accessoires.
- n) Toutes les unités doivent pouvoir être focussées vers le bas.
- o) Merci de tenir prêts 8 prises / adaptateurs de conversion Europe (CEE-Con ou Schuko) dans le cas où nous devons les monter sur nos découpes, ventilateurs, ropelight ou autres équipements.

- p) Nous avons besoin de gélâtines LEE filters ou équivalents Rosco! En cas de spectacles consécutifs, nous aurons peut-être à en changer quelques une. HT = haute température (fournie par le théâtre).

Colors	Channels	Lights
116HT	7, 23, 32	2 PCs, 1 Découpe
119HT	30, 31, 37, 38	6 PCs, 2 Découpe
201	3,4,6,12-18	25 Découpe
202	2,5,8,10,11,19,20-22,33	5 PCs, 12 Découpe
200	24-27	9 PCs
106	43,44	1 PC, 1 Découpe
OW/NC	1,28,29,34,47,48,94,95	6 PCs, 8 Découpe

- q) Deux prises de courant w / extensions (15m) sur les deux côtés de la scène, pour brancher nos ventilateurs.
- r) Les perches électriques devront être à une hauteur de 7m environ.
- s) Au cours du focus, du light-check et des répétitions, nous avons besoin de 2 talkies-walkies.

11. Son

Pour notre announcement d'avant le spectacle (pas de photos avec ou sans flash, pas de vidéos,...), merci de nous fournir de quoi nous brancher sur votre système son (habituellement un mini-jack est suffisant).

12. Hospitalité & Catering

A partir du déchargement, merci de prévoir : de l'eau minérale non réfrigéré, des biscuits et des fruits.

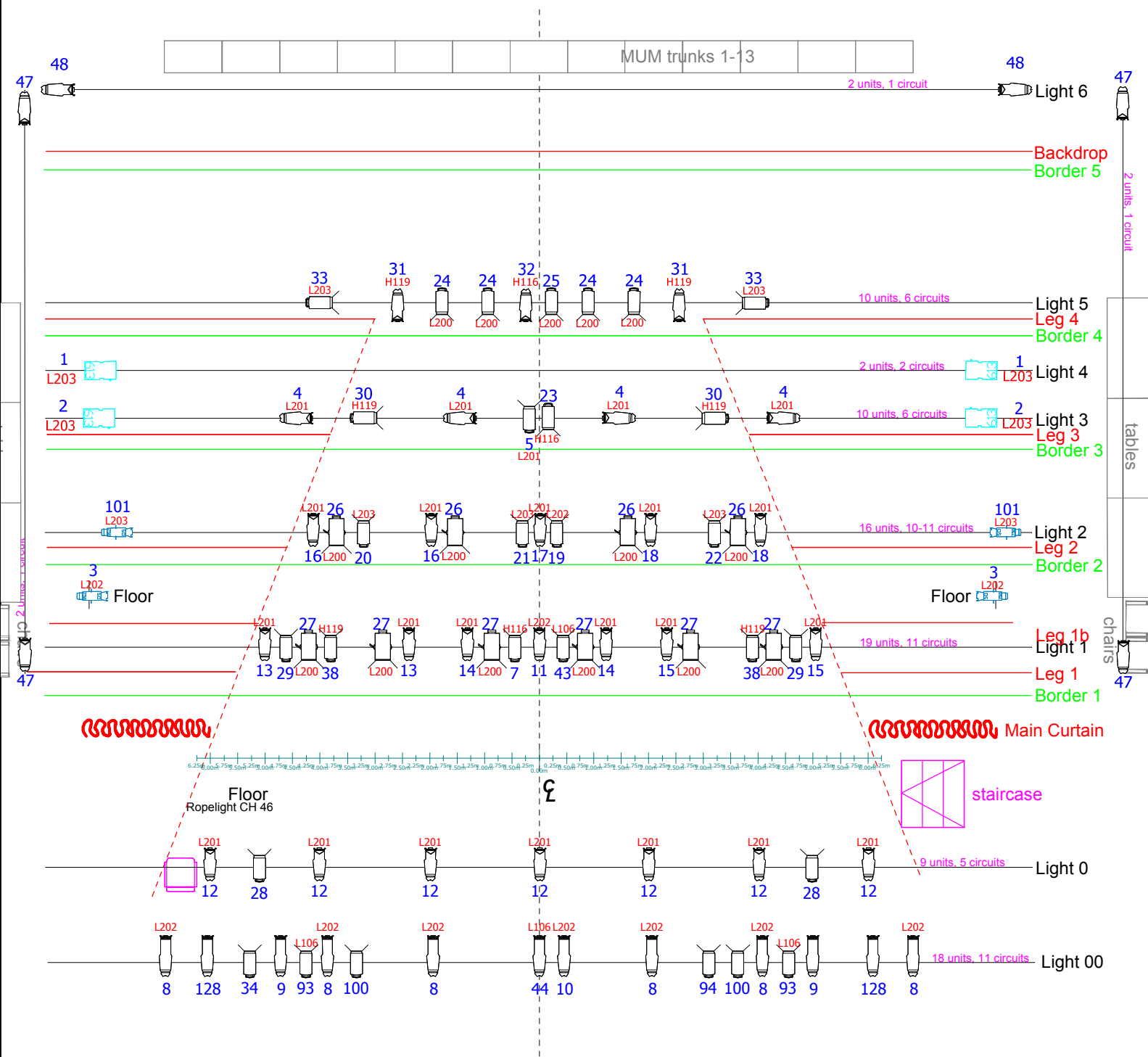
13. Médical

Salle doit disposer d'accumulateurs de froid, bandages, sparadraps etc. à portée de main en cas de blessure.

14. Contact

- a) TD, Mummenschanz: Eric Sauge, +41 (0) 79 348 47 06, sauge@mummenschanz.com
- b) Merci de nous faire parvenir les contacts du responsable technique ou directeur de production qui sera en charge notre spectacle.

Faites-nous connaître toutes vos questions ou préoccupations les plus brefs délais! Nous vous prions de lire attentivement ce rider, de le signer ci-dessous et le retourner à info@mummenschanz.com .



MUM "40 years", General Lightplot 10102014_JML

TD Eric W Sauge, sauge@mummenschanz.com

cell: +41 (0)79 3484706

Final count, type and position of units to be confirmed!

Chann

Colour (L=Lee, H=HT=High Temperature -> H116 + H119)

All fixtures flown - flybar height approx. 6,8m

Floor-Channels: 46 (MUM-Ropelight) and 3 (need Floorplate)

KEY

Symbol	Name	Count
	Mummenschanz RJ 613	12
	min.36° (25/50° 750HPL/1K)	32
	Zoom 15/30°	12
	1kW PC w/ barndoors	58
	Source 4 750HPL 50°	4

